



PENSIONS KASSE

DER STADT DÜBENDORF

JAHRESRECHNUNG 2009

(Darstellung nach Swiss GAAP FER 26)

	31.12.2009	31.12.2008
	CHF	CHF
8.1 AKTIVEN		
Guthaben	17'684'766.85	16'862'588.61
8.10 Bankguthaben	1'457'785.30	1'535'435.87
8.1511 Darlehen und Kontokorrentguthaben bei Stadt Dübendorf (Anlagen beim Arbeitgeber)	16'017'530.65	14'972'576.11
8.1110 Verrechnungssteuerguthaben	164'032.90	351'743.48
8.1150 Diverse Debitoren	45'418.00	2'833.15
Vermögensanlagen	116'554'233.25	102'232'303.35
Wertschriften	96'791'133.25	75'677'275.35
8.1210 Aktien Schweiz	9'898'151.25	11'364'407.57
8.1210 Aktien Welt	20'791'134.00	12'079'835.40
8.1210 Alternative Anlagen (hedged)	1'315'817.00	1'247'565.50
8.1210 Obligationen Schweiz	28'502'121.00	23'664'554.78
8.1210 Obligationen Ausland CHF	26'217'247.00	20'974'238.67
8.1210 Obligationen Welt	5'385'596.00	6'056'556.43
8.1210 Aktien Emerging Markets	4'681'067.00	290'117.00
8.1520 Darlehen an Stadt Dübendorf (Anlagen beim Arbeitgeber)	0.00	12'000'000.00
Immobilienfonds	16'318'750.00	11'110'678.00
8.14133 IAM	16'318'750.00	11'110'678.00
Immobilien	3'444'350.00	3'444'350.00
8.1611/12 Gebäulichkeiten (Liegenschaften)	1'710'000.00	1'710'000.00
8.1615 Grundstücke (Parkplatz)	185'600.00	185'600.00
8.1613/14 Grundstücke (Baurechte)	1'543'750.00	1'543'750.00
8.1616 Anteilscheine Baugenossenschaft der PK-Versicherten	5'000.00	5'000.00
8.1812 Aktive Rechnungsabgrenzungen	173'582.40	108'243.45
Total Aktiven	134'412'582.50	119'203'135.41
	31.12.2009	31.12.2008
	CHF	CHF

8.2	PASSIVEN		
8.20	Verbindlichkeiten	995'788.90	353'106.30
8.2000	Kreditoren	104'850.15	198'418.10
8.2001	Freizügigkeitsleistungen	890'938.75	154'688.20
8.21	Passive Rechnungsabgrenzungen	720'063.10	-1'202.00
8.2201	Arbeitgeber-Beitragsreserve	1'446'263.45	1'156'822.05
	Beitragsreserve ohne Verwendungsverzicht (Glattwerk AG)	1'446'263.45	1'156'822.05
8.24	Vorsorgekapitalien und technische Rückstellungen	125'962'231.45	122'647'915.85
8.2401	Vorsorgekapital Aktive Versicherte	68'347'206.45	66'270'285.45
8.2402	Spareinlegerkasse Stadtrat (Wegfall per 1.1.2009)	0.00	348'064.40
8.2403	Vorsorgekapital Rentner	49'276'198.00	48'452'558.00
8.2408	Technische Rückstellungen	8'338'827.00	7'577'008.00
8.26	Wertschwankungsreserve	5'288'235.60	0.00
	Überdeckung / Unterdeckung	0.00	-4'953'506.79
	Stand zu Beginn der Periode	-4'953'506.79	0.00
	Ertrags- / Aufwandüberschuss	4'953'506.79	-4'953'506.79
	Total Passiven	134'412'582.50	119'203'135.41

	2009	2008
Ordentliche und übrige Beiträge und Einlagen	7'176'328.25	6'662'575.50
8.3011 Sparbeiträge Arbeitnehmer	2'097'379.70	2'020'704.20
8.3015 Risikobeiträge Arbeitnehmer	306'651.65	295'663.15
8.3021 Sparbeiträge Arbeitgeber	3'349'320.20	3'220'626.60
8.3025 Risikobeiträge Arbeitgeber	459'806.70	442'550.35
8.3311/21 Beiträge Arbeitnehmer und Arbeitgeber Spareinlegerkasse Stadtrat	0.00	54'031.20
8.3065 Einlagen Arbeitgeberbeitragsreserven	300'000.00	300'000.00
8.3061/70 Einmaleinlagen	663'170.00	329'000.00
Eintrittsleistungen	4'576'831.72	5'356'976.28
8.3111-21 Freizügigkeitseinlagen	4'435'728.92	5'331'976.28
8.3131 Rückzahlungen Vorbezüge WEF/ Einzahlungen Scheidungen	141'102.80	25'000.00
Zufluss aus Beiträgen und Eintrittsleistungen	11'753'159.97	12'019'551.78
8.3210 Reglementarische Leistungen	-5'315'599.60	-5'649'248.25
8.3211 Altersrenten	-3'159'556.05	-3'046'356.65
8.3221 Hinterlassenenrenten	-520'861.50	-506'220.30
8.3231 Invalidenrenten	-328'724.60	-304'633.30
8.3241 Übrige reglementarische Leistungen (Waisen- und IV-Kinderrenten)	-17'144.40	-17'048.40
8.3242 Überbrückungsrenten (Rückerstattungen)	2'850.00	0.00
8.3251 Kapitaleistungen bei Pensionierung und Todesfall	-1'064'110.00	-1'543'444.00
8.3260 Rückerstattungen von IV-Leistungen (Rückdeckungspolice)	3'501.00	6'924.20
8.3270-73 Teuerungszulagen	-231'554.05	-238'469.80
Austrittsleistungen	-6'516'237.90	-5'559'795.10
8.3411 Freizügigkeitsleistungen bei Austritt	-5'989'409.40	-5'227'857.45
8.3421/31 Vorbezüge WEF/Scheidungen	-526'828.50	-331'937.65
Abfluss für Leistungen und Vorbezüge	-11'831'837.50	-11'209'043.35

	2009	2008
Auflösung / Bildung Vorsorgekapitalien Aktive Versicherte, Technische Rückstellungen und Beitragsreserven	-3'962'380.00	-4'762'289.65
8.3512 Bildung / Auflösung Vorsorgekapital Aktive Versicherte	-1'420'073.45	167'739.25
8.3511 Korrektur Vorsorgekapital temp. IV-Rentenbezüger (2008)	631'372.40	-9'989.55
8.3390 Bildung Sparguthaben Spareinlegerkasse Stadtrat (Wegfall per 1.1.2009)	0.00	-54'031.20
8.3522 Bildung Vorsorgekapital Renten	-823'640.00	-1'717'041.00
8.3532 Bildung Technische Rückstellungen	-761'819.00	-985'256.00
8.3535 Bildung Arbeitgeberbeitragsreserven	-300'000.00	-300'000.00
8.3541 Verzinsung Vorsorgekapital Aktive Versicherte	-1'288'219.95	-1'855'147.05
8.3360 Verzinsung Sparguthaben Spareinlegerkasse Stadtrat (Wegfall per 1.1.2009)	0.00	-8'564.10
Versicherungsaufwand	-40'672.35	-43'460.80
8.3722 Versicherungsprämien (Rückdeckung)	-27'284.80	-16'935.25
8.3721 Beiträge an Sicherheitsfonds	-13'387.55	-26'525.55
Netto-Ergebnis aus dem Versicherungsteil	-4'081'729.88	-3'995'242.02
Netto-Ergebnis aus Vermögensanlage	14'522'780.57	-15'685'100.91
8.38111 Aktien Schweiz	2'025'774.10	-6'329'854.92
8.38312 Aktien Ausland inkl. Emerging Market	6'488'118.60	-9'755'602.89
8.38315 Alternative Anlagen / Hedge Funds	68'251.67	-129'552.91
8.38316 Obligationen CHF	2'591'836.74	1'869'401.05
8.38318 Anlagefonds Immobilien	2'866'969.00	-2'462'204.36
8.38319 Kontokorrente	0.00	-12'500.00
8.3811 Zinsertrag auf Bankkonten und Geldmarktanlagen	80'040.20	162'909.90
8.3865 Zinsen auf Anlagen Arbeitgeber (Verzinsung Kontokorrentguthaben)	55'788.95	91'215.40
8.3865 Zinsen auf Anlagen Arbeitgeber (Verzinsung Darlehen)	526'320.00	1'052'640.00
8.3870 Erfolg auf Gebäulichkeiten (Liegenschaften)	78'630.65	92'961.95
8.3871 Zinsertrag Grundstücke (Baurechte)	48'136.65	47'970.40
8.4011 Verzugszinsen auf Freizügigkeitsleistungen	-6'441.50	-9'767.80
8.3866 Zinsen Arbeitgeber-Beitragsreserve	10'558.60	-28'012.50
8.3895 Aufwand für Vermögenscontrolling	-49'173.20	-29'590.00
8.3891 Aufwand für Vermögensverwaltung	-262'029.89	-245'114.23

	2009	2008
Sonstiger Ertrag / Sonstiger Aufwand	585.75	-104'266.00
8.3910 Sonstige Aufwendungen (Übertritt Kindergärtnerinnen zur BVK, Kollektiver Einkauf)	0.00	-104'651.00
8.3911 Sonstige Erträge	585.75	385.00
Verwaltungsaufwand (Abteilung Finanzen / Versicherungsexperte)	-199'894.05	-220'654.05
8.4020 Verwaltungsaufwand (Abteilung Finanzen für PK-Administration)	-60'000.00	-60'000.00
8.4021 Verwaltungsaufwand (Versicherungsexperte und Versicherungsadministration)	-101'991.05	-97'848.75
8.4022 /		
8.4025-		
8.4030 Diverse Aufwendungen	-11'939.80	-13'335.85
8.4023 Mitgliederbeiträge	-1'000.00	-1'000.00
8.4024 Kontrollstelle (BDO)	-24'963.20	-25'716.40
8.4040 Areal Wangenstrasse, Planungsaufwendungen	0.00	-22'753.05
Ertrags- / Aufwandüberschuss vor Bildung / Auflösung Wertschwankungsreserve	10'241'742.39	-20'005'262.98
8.4111 Bildung / Auflösung Wertschwankungsreserve	-5'288'235.60	15'051'756.19
8.9120 Ertrags- / Aufwandüberschuss	4'953'506.79	-4'953'506.79

1 Grundlagen und Organisation

11 Rechtsform und Zweck**Rechtsform**

Die Pensionskasse ist rechtlich eine unselbständige öffentlich-rechtliche Anstalt der Stadt Dübendorf.

Zweck

Die Pensionskasse bezweckt die obligatorische und überobligatorische Versicherung der im Dienste der Stadt Dübendorf stehenden Personen. Diese werden gegen die wirtschaftlichen Folgen des Wegfalls des Erwerbseinkommens zufolge Alters, Ablebens (Hinterbliebenenschutz) und Invalidität versichert.

Der Pensionskasse können auf Beschluss der Pensionskassenkommission und mit Zustimmung des Stadtrates, Institutionen, welche im öffentlichen Interesse liegende Aufgaben erfüllen, angeschlossen werden.

12 Registrierung BVG und Sicherheitsfonds

Die Pensionskasse der Stadt Dübendorf ist im kantonalen Register für die berufliche Vorsorge unter der Ordnungsnummer ZH 0673 eingetragen. Die Pensionskasse ist dem Freizügigkeitsgesetz unterstellt und somit dem Sicherheitsfonds angeschlossen.

13 Angabe der Urkunde und Reglemente

Pensionskassenreglement	1.1.2007 (Nachtrag vom 1.11.2009)
Reglement WEF-Vorbezüge	1.1.2005, Änderungen vom 1.1.2007
Anlage- und Organisationsreglement	14.11.2007; Änderung 1.7.2009
Reglement Teilliquidation	14.11.2007; Rechtskräftig ab 6.3.2008
Reglement technische Rückstellungen	24.05.2007

14 Paritätisches Führungsorgan / Zeichnungsberechtigung

Pensionskassenkommission	<u>Funktion</u>	<u>Amts-dauer</u>	<u>AG- / AN- Vertreter</u>
Bäumle Martin, Präsident	Vertreter der Politischen Gemeinde Dübendorf	2006 - 2010	AG
Walder Rudolf	Vertreter der Primarschulpflege	2006 - 2010	AG
Sturzenegger Andreas	Vertreter der Oberstufenschulpflege	2006 - 2010	AG
Hirsig Rona	Vertreter der Evang.-Ref. Kirchgemeinde	2006 - 2010	AG
Dr. Baur Jürg	Vertreter der Glattwerk AG	2006 - 2010	AG
Ghilardi Franz, Vizepräsident	Vertreter des Personals der Stadtverwaltung Dübendorf, Stiftung Obere Mühle, Stiftung Weiterbildungskurse Dübendorf (WBK), Betreibungsamt, Evang.-Ref.	2006 - 2010	AN
Skretas Nikolaos	Vertreter des Personals der Glattwerk AG	2006 - 2010	AN
Lutz Kurt	Vertreter der Abteilung Tiefbau und Betriebe, Schwimmbad, ARA-Neugut, GESPAD, Holzcorporation, Genossenschaft Wasserversorgung Dübendorf	2006 - 2010	AN
Ross Ingo	Vertreter des Alters- und Spitexzentrums	2006 - 2010	AN
Bea Raaflaub	Vertreterin der Angestellten der Primarschule und der Oberstufenschule	2009 - 2010	AN
Anlagekommission	Bäumle Martin, Andreas Sturzenegger, Franz Ghilardi, Werner Schai		

Rücktritt per 31.12.09

Verwaltung Abteilung Finanzen
Geschäftsführung Werner Schai
 Usterstr. 2, 8600 Dübendorf
 Tel. 044 801 67 31 / werner.schai@duebendorf.ch

Zeichnungsberechtigungen Die zeichnungsberechtigten Mitarbeiter der Abteilung Finanzen zeichnen für den Geldverkehr kollektiv zu Zweien.

15 Experten, Revisionsstelle, Berater, Aufsichtsbehörde

Experte für die berufliche Vorsorge Büro Riethmann AG, Markus Meier, c/o Mercer (Switzerland) SA, Tessinerplatz 5, 8027 Zürich
 Kontrollstelle BDO AG, Fabrikstr. 50, 8031 Zürich
 Anlageexperte / Financial Controller PPCmetrics AG, Badenerstrasse 6, 8021 Zürich
 Aufsichtsbehörde Amt für berufliche Vorsorge und Stiftungen des Kantons Zürich (BVS), Nordstrasse 20, 8090 Zürich

16 Angeschlossene Arbeitgeber

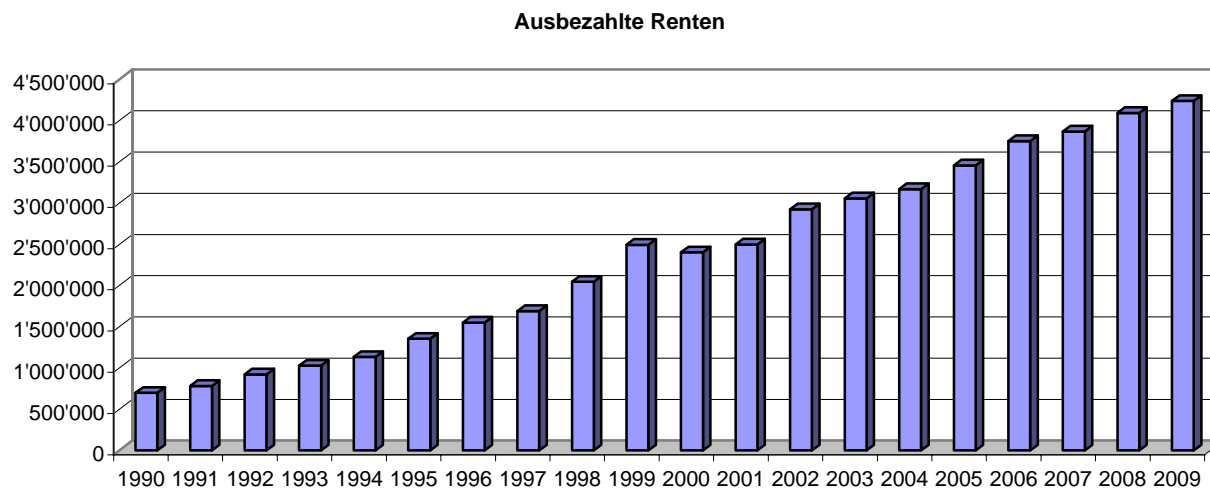
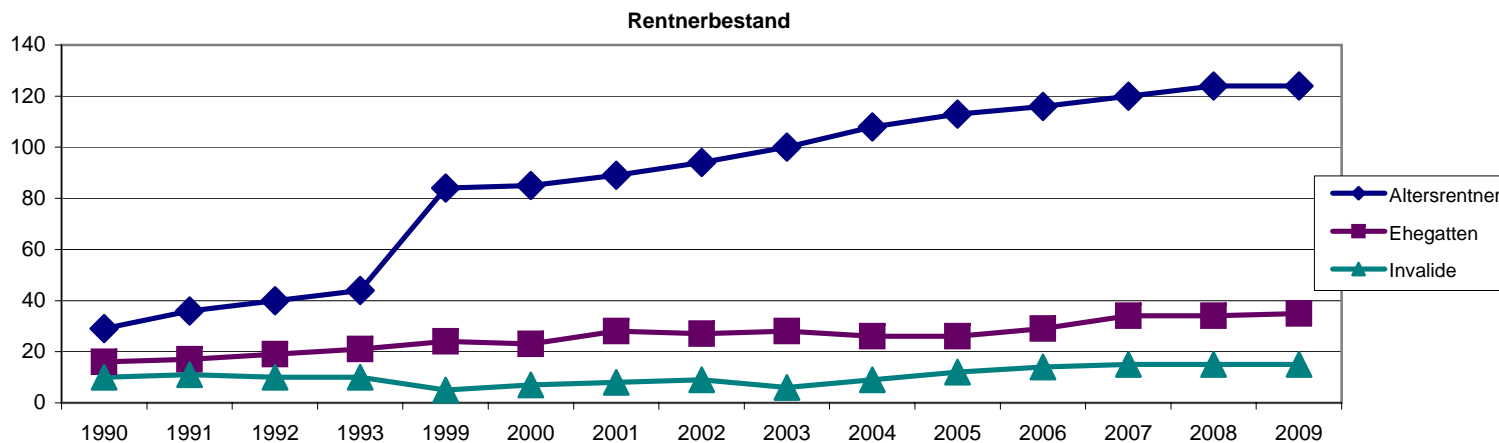
	31.12.2009			31.12.2008
	Anzahl Aktive	Zugänge	Abgänge	Anzahl Aktive
Politische Gemeinde	320	66	66	320
Primarschule	89	22	25	92
Glattwerk AG	45	7	7	45
Holzcorporation Dübendorf	3	1	2	4
Oberstufenschule Dübendorf	15	1	0	14
Stiftung Weiterbildungskurse Dübendorf (WBK)	21	3	4	22
Stiftung Obere Mühle Dübendorf	3	0	0	3
Genossenschaft Sportanlagen Dübendorf (GESPAD)	10	8	4	6
Evang.-Ref. Kirchgemeinde Dübendorf	10	1	1	10
Zweckverband ARA-Neugut	8	2	0	6
Genossenschaft Wasserversorgung Dübendorf	8	1	0	7
	532	112	109	529

2 Aktive Mitglieder und Rentner

21 Aktive Versicherte	31.12.2009			31.12.2008
		Zugänge	Abgänge	
Männer	202	44	41	199
Frauen	330	68	68	330
Total	532	112	109	529

22 Rentenbezüger

	31.12.2009	Zugänge	Abgänge	31.12.2008
Altersrentner	132	8	4	128
Hinterbliebenenrenten	35	3	1	33
Invalidenrentner inkl. Beitragsbefreiung	15	0	0	15
Invaliden-Kinderrenten	4	0	1	5
Total (ohne Überbrückungsrenten)	186	0	11	181



3 Art der Umsetzung des Zwecks

31 Erläuterung des Vorsorgeplans (Beitragsprimat)

Beitritt zur Kasse	Beiträge für Risikoleistungen: ab dem 1.1. nach zurückgelegtem 17. Altersjahr Beiträge für Altersleistungen: ab dem 1.1. nach zurückgelegtem 20. Altersjahr	Nicht aufgenommen werden Mitarbeiter, deren Arbeitsverhältnis auf weniger als drei Monate befristet ist.			
Merkmale	Leistungen				
Massgebender Jahreslohn	Versicherungsrelevante max. Lohnbestandteile bis Besoldungsklasse 24.				
Koordinationsabzug	23'940 Franken bei 100%iger Beschäftigung; bei Teilzeit wird der Betrag gekürzt.				
Versicherter Jahreslohn	Massgebender Jahreslohn abzüglich Koordinationsabzug				
Altersrente	Die Altersrente ist am Monatsersten mit dem vollendeten 58. Altersjahr fällig, spätestens aber am Monatsersten nach vollendetem 65. Altersjahr. Sie entspricht dem Sparkapital, multipliziert mit dem Umwandlungssatz:				
	58 5,70 %				
	59 5,85 %				
	60 6,00 %	Zwischenwerte werden durch Interpolation auf ganze Monate ermittelt.			
	61 6,15 %				
	62 6,30 %				
	63 6,45 %				
	64 6,60 %				
	65 6,75 %				
Kapitalbezug	Bis zu 100 % des Sparguthabens kann in Kapitalform bezogen werden.	Bedingung: Schriftliche Anmeldung bis spätestens sechs Monate vor Übertritt in den Altersruhestand.			
Invalidenrente	60 % des letzten versicherten Jahreslohnes.	Solange kein Anspruch auf eine Invalidenrente besteht, wird eine Überbrückungsrente ausgerichtet. Bedingung ist, dass die Forderungen bei der Eidg. IV rechtzeitig geltend gemacht wurden.			
Ehegattenrente	40 % des letzten versicherten Jahreslohnes. Beim Tod nach Pensionierung fünf Sechstel der laufenden Altersrente				
Risikobeiträge und Sparbeiträge	in % des versicherten Lohnes				
		Mann / Frau	AN	AG	Total %
		18 - 23	0.80%	1.20%	2.00%
		24 - 27	7.20%	7.80%	15.00%
		28 - 32	8.20%	9.80%	18.00%
		33 - 37	8.20%	12.80%	21.00%
		38 - 42	9.20%	13.80%	23.00%
		43 - 52	9.20%	15.80%	25.00%
		53 - 62	10.20%	16.80%	27.00%
		63 - 65	9.00%	9.00%	18.00%

Ergänzende Leistungen der Pensionskasse der Stadt Dübendorf sind im Pensionskassenreglement umschrieben.

32 Finanzierung, Finanzierungsmethode

Die Pensionskasse ist nach dem Beitragsprimat finanziert. Die Gesamtbeiträge setzen sich aus den Sparbeiträgen und den Risikoprämien zusammen. Die Beiträge berechnen sich in % des versicherten Lohnes und werden von den Arbeitgebern und Arbeitnehmern finanziert. Der versicherte Lohn gemäss Reglement entspricht dem um den Koordinationsbetrag reduzierten Jahreslohn. Der Koordinationsbetrag beträgt im Jahre 2009 Fr. 23'940.-- (7/8 der maximalen AHV-Altersrente); bei teilzeitbeschäftigten Versicherten wird der Betrag dem Beschäftigungsgrad entsprechend reduziert.

33 Weitere Informationen zur Vorsorgetätigkeit

Gemäss Pensionskassenreglement besteht die Möglichkeit einer frühzeitigen Pensionierung ab dem 58. Altersjahr. Die Pensionskasse richtet keine Überbrückungsrenten aus.

4 Bewertungs- und Rechnungslegungsgrundsätze, Stetigkeit**41 Bestätigung über Rechnungslegung nach Swiss GAAP FER 26**

Die Buchführung, Bilanzierung und Bewertung erfolgt nach den Vorschriften des Obligationenrechts (OR) und des BVG. Die Jahresrechnung, bestehend aus Bilanz, Betriebsrechnung und Anhang, vermittelt die tatsächliche finanzielle Lage im Sinne der Gesetzgebung über die berufliche Vorsorge und entspricht den Vorschriften von Swiss GAAP FER 26.

42 Buchführungs- und Bewertungsgrundsätze

Die Einhaltung des Rechnungslegungsgrundsatzes Swiss GAAP FER 26 verlangt die konsequente Anwendung von aktuellen Werten (im Wesentlichen Marktwerte) für alle Vermögensanlagen.

Für die Darstellung der Vermögensanlagen werden die Anlagekategorien gemäss Anlagestrategie gewählt.

Der bilanzierte Wert der Liegenschaften an der Wangenstrasse 34 / 38 basiert auf Verkehrswertschätzungen vom 6.10.2004, erstellt von Hanspeter Kern, Immobilien-Beratung, Dübendorf.

Wangenstrasse 34, Baujahr 1945, Verkehrswertschätzung Fr. 780'000 (Landfläche 749 m²)

Wangenstrasse 38, Baujahr 1947, Verkehrswertschätzung Fr. 930'000 (Landfläche 640 m²)

Leider sind die Kaufverhandlungen für die Nachbarliegenschaft Wangenstrasse 36 gescheitert. Es besteht die Möglichkeit, dass die Pensionskasse für ihre beiden Liegenschaften ein eigenes Umbau- oder Neubauprojekt realisiert ohne Einbezug der Liegenschaft Wangenstrasse 36. Der Realisierungszeitpunkt ist offen.

Vorläufig wird darauf verzichtet, eine Aktualisierung der Verkehrswertschätzungen für die bestehenden Liegenschaften in Auftrag zu geben.

43 Änderung von Grundsätzen bei Bewertung, Buchführung und Rechnungslegung

Keine

5 Versicherungstechnische Risiken / Risikodeckung / Deckungsgrad**51 Art der Risikodeckung, Rückversicherungen**

Gemäss Art. 29 des Pensionskassenreglements kann die Kommission die Risiken der Pensionskasse oder Teile davon durch einen Versicherungsvertrag bei einer Lebensversicherungsgesellschaft mit Sitz in der Schweiz absichern. Versicherungsnehmerin und Begünstigte ist in jedem Fall die Pensionskasse. Die Risiken für die Personen deren Jahreslohn den Betrag von Fr. 103'200 übersteigt, sind bei der AXA Leben versichert.

Im Jahre 2009 ist eine Überschussbeteiligung für den Risiko- und Kostenprozess von Fr. 2'472.80 angefallen. Überschüsse werden nicht überwiesen, sondern direkt mit der Prämienrechnung verrechnet.

52 a) Entwicklung und Verzinsung der Sparguthaben im Beitragsprimat

	31.12.2009	31.12.2008
Stand der Sparguthaben am 1.1.	66'270'285.45	64'582'877.65
Korrekturen Vorjahr / Differenznachweis	-0.12	0.12
Korrektur Vorjahr / Irrt. eine Person unter temp. Rentenbezüger erfasst	-631'372.40	0.00
Freizügigkeitsleistungen (Eingänge)	4'435'728.92	5'331'976.28
Freiwillige Einlagen	663'170.00	329'000.00
Einzahlungen aus Scheidungen	141'102.80	25'000.00
Arbeitnehmerbeiträge	2'098'094.40	2'017'479.80
Arbeitgeberbeiträge	3'350'886.50	3'215'996.95
Altersgutschriften Invalide	108'388.05	116'964.10
Verzinsung des Sparkapitals inkl. Verzinsung der Einlagen (2008 und 2009 zu 2 %)	1'288'219.95	1'855'147.05
Vorbezüge WEF / Scheidungen	-526'828.50	-331'937.65
FZL bei Austritt, Kapitalleistungen bei Pensionierung, Pensionierungen, Todesfall	-8'850'468.60	-10'872'218.85
Total Vorsorgekapital Aktive Versicherte	<u>68'347'206.45</u>	<u>66'270'285.45</u>
Summe der Sparkonten im Mitarbeiterplan	68'347'206.45	66'270'285.45
Total Vorsorgekapital Aktive Versicherte	<u>68'347'206.45</u>	<u>66'270'285.45</u>

52 b) Spareinlegerkasse Stadtrat

0.00

348'064.40

Die Pensionskassenkommission hat am 13.5.2009 entschieden, die Spareinlegerkasse aus der Pensionskasse auszugliedern. In Zukunft wird die Spareinlegerkasse des Stadtrates in der Rechnung des Politischen Gutes geführt.

53 Summe der Altersguthaben nach BVG

31.12.2009

31.12.2008

Altersguthaben nach BVG (Schattenrechnung)

44'908'392.7539'508'627.95

Effektive Verzinsung der Altersguthaben nach BVG

2,00 %

3,00 %

54 Entwicklung des Deckungskapitals für Rentner

31.12.2009

31.12.2008

Stand des Deckungskapitals am 1.1.

48'452'558.00

46'735'517.00

Veränderung

823'640.00

1'717'041.00

Total Vorsorgekapital Rentner

49'276'198.0048'452'558.00

Anzahl Rentner (Details siehe 22)

186181

55 Ergebnis des letzten versicherungstechnischen Gutachtens / Berichtes

Das aktuelle versicherungstechnische Kurz-Gutachten zur finanziellen Lage am 31.12.2009 / 1.1.2010 datiert vom 23.3.2010. Der anerkannte Experte für berufliche Vorsorge stellte fest, dass

- die reglementarischen und versicherungstechnischen Verpflichtungen über die Leistungen und die Finanzierung den gesetzlichen Vorschriften entsprechen,
- die Pensionskasse keine meldepflichtige Unterdeckung mehr aufweist.
- die Pensionskasse in der Lage ist, ihre reglementarischen Verpflichtungen zu erfüllen. Es besteht jedoch ein Reservedefizit im Bereich der Wertschwankungsreserve in der Höhe von 17,6 Mio. Franken. Die Risikofähigkeit ist deshalb als eingeschränkt zu betrachten.

56 Technische Grundlagen und andere versicherungstechnisch relevante Annahmen

Die versicherungstechnischen Berechnungen basieren auf den folgenden Grundlagen:

Vorsorgekapital Rentner: Seit 2007 gilt ein technischer Zinsfuss von 3,5%. Technische Grundlage (Sterblichkeit und Invalidität) ist VZ 2000 der Eidgenössischen Versicherungskasse.

Technische Rückstellungen:	31.12.2009	31.12.2008
Risikoschwankungsreserve techn. berechnet nach Risikoanalyse "Panjer"	2'590'041.00	2'539'961.00
Rückstellung für Langlebigkeit bzw. Verstärkung des Vorsorgekapitals der Rentner (3,50%)	2'463'810.00 *)	2'180'365.00 *)
Rückstellung für Pensionierungsverluste	3'284'976.00	2'856'682.00
	<u>8'338'827.00</u>	<u>7'577'008.00</u>

*) Die Rückstellung entspricht 0,5 % des Vorsorgekapitals, multipliziert mit der Differenz zwischen dem Berechnungsjahr und der Jahresbezeichnung der verwendeten Rechnungsgrundlagen (Jahr 2000).

57 Änderung von technischen Grundlagen und Annahmen

Keine; der technische Zins von 3,5% gilt seit 2007.

58 Arbeitgeber-Beitragsreserve mit Verwendungsverzicht

Keine vorhanden

59 Deckungsgrad nach Art. 44 BVV 2

	31.12.2009	31.12.2008
Erforderliche Vorsorgekapitalien inkl. Technische Rückstellungen	<u>125'962'231.45</u>	<u>122'647'915.85</u>
Vorsorgekapitalien und Technische Rückstellungen	125'962'231.45	122'647'915.85
Wertschwankungsreserve	5'288'235.60	0.00
Fehlbetrag	<u>0.00</u>	<u>-4'953'507.00</u>
Mittel, zur Deckung der reglementarischen Verpflichtungen verfügbar (Vorsorgevermögen)	<u>131'250'467.05</u>	<u>117'694'408.85</u>
Deckungsgrad (Verfügbarkeit in % der erforderlichen Mittel)	<u>104.2%</u>	<u>96.0%</u>

6 Erläuterung der Vermögensanlage und des Netto-Ergebnisses aus Vermögensanlage**61 Organisation der Anlagetätigkeit, Anlagereglement / Organisationskonzept**

Das Anlage- und Organisationsreglement für die Vermögensbewirtschaftung legt die Grundsätze, Richtlinien, Aufgaben und Kompetenzen fest, die bei der Bewirtschaftung des Vermögens der Pensionskasse der Stadt Dübendorf zu beachten sind. Aufgrund der Wertschriftenverluste im Jahre 2008 hat die Pensionskassenkommission entschieden, eine Neubeurteilung der anlagepolitischen Risikofähigkeit vorzunehmen. PPCmetrics AG erläuterte der Pensionskassenkommission die erstellte Studie am 13. Mai 2009 und zeigte Konsequenzen für die Strategie auf. Es wurde festgestellt, dass die Pensionskasse über eine eingeschränkte anlagepolitische Risikofähigkeit verfügt; es sind keine Reserven mehr vorhanden. PPCmetrics prognostizierte unserer Pensionskasse aus ökonomischer Sicht einen Deckungsgrad von lediglich ca. 90 %.

Nebst der bisherigen Anlagestrategie und der aktuellen Allokation wurden sechs verschiedene Strategien analysiert. Für die Pensionskasse der Stadt Dübendorf besteht aufgrund der notwendigen Minimalrendite von 4,14 % ein Risikozwang. Die Anlagekommission favorisiert die Übernahme der Strategievariante B. Diese hat eine um 3 % höhere Aktienquote als die bisherige Strategie und entsprechend auch ein leicht höheres Risiko.

Die Änderungen im Anlage- und Organisationsreglement wurden von der Pensionskassenkommission am 13. Mai 2009 genehmigt. Die Inkraftsetzung erfolgte per 1.7.2009.

Grundsätze und Organisation der Vermögensanlage

Gemäss Anlagereglement gelten für die Vermögensanlagen bestimmte Grundsätze. Es erfolgen Vermögensanlagen:

- a) schwergewichtig in liquiden, gut handelbaren und qualitativ hochstehenden Anlagen,
- b) diese werden auf verschiedene Anlagekategorien, Märkte, Währungen, Branchen und Sektoren verteilt,
- c) in Anlagen, die eine marktkonforme Gesamrendite abwerfen,
- d) nachhaltig bei marktkonformer Rendite.

62 Schlüssige Darstellung (Art. 50 BVV 2)

Die Pensionskassenkommission nimmt bei den Anlagen beim Arbeitgeber im Sinne von Art. 50 BVV2 eine Erweiterung der Vermögensanlage in Anspruch.

Die Anlagen beim Arbeitgeber wurden am 14. Dezember 1999 - also noch vor Inkrafttreten der Revision des BVV 2 - als befristete Verträge abgeschlossen. Das Darlehen wurde per 31. Dezember 2009 / Anfang Januar 2010 vollständig zurückbezahlt.

Die Pensionskasse Stadt Dübendorf will sich die an den Anlagemärkten bietenden Möglichkeiten nutzen, um durch eine gezielte Diversifikation zwischen den verschiedenen Anlagesegmenten ein möglichst optimales Ertrags-/Risikoverhältnis zu erreichen. Zu diesem Zweck will sie sämtliche Anlagekategorien (Obligationen, Aktien, Immobilien) international breit diversifizieren und durch die Beimischung von sogenannt nicht traditionellen Anlagen (Hedge Funds) eine zusätzliche Diversifikation der Ertrags- und Risikosituation erreichen.

Die Pensionskassenkommission erachtet die Erweiterung der vorgängig genannten Überschreitungen der Anlagebegrenzung gemäss Artikel 53, Artikel 54 und Artikel BVV 2 für vertretbar, da damit die Risikoverteilung verbessert wird. Die Erfüllung des Vorsorgezwecks wird durch eine allfällige Überschreitung der BVV 2 Anlagebegrenzungen im Rahmen dieser Strategie nicht gefährdet. Die Pensionskasse Stadt Dübendorf ist sich aber bewusst, dass sich die finanzielle Lage aufgrund einer weiteren ungünstigen Entwicklung an den Finanzmärkten noch mehr verschlechtern kann. Die Zweckmässigkeit der Anlagestrategie und die Grundlagen, auf denen die Anlagestrategie basiert, werden von der Pensionskasse regelmässig überprüft.

Einhaltung Anlageregelement

Gemäss Controlling-Report vom 24. Februar 2010 sind die Kategorienlimiten (Artikel 55 und 57 BVV 2) per 31.12.2009 eingehalten. Ebenfalls eingehalten wurden die Bandbreiten der Anlagestrategie per 31.12.2009.

		2009	2008
63	Zielgrösse und Berechnung der Wertschwankungsreserve		
	Stand 1.1.	0.00	15'051'756.19
	Zuweisung / Entnahme	<u>5'288'235.60</u>	<u>-15'051'756.19</u>
	Stand 31.12.	<u>5'288'235.60</u>	<u>0.00</u>
	Zielgrösse der Wertschwankungsreserve (Betrag)	<u>22'925'000.00</u>	<u>18'397'000.00</u>
	Reservedefizit bei der Wertschwankungsreserve	<u>-17'636'764.40</u>	<u>-18'397'000.00</u>
	Ergebnis der Berechnung des Sollbestandes der Wertschwankungsreserve		
	Zum Ausgleich von Wertschwankungen auf der Aktivseite sowie zur Gewährleistung der notwendigen Verzinsung der Verpflichtungen werden auf der Passivseite der kaufmännischen Bilanz Wertschwankungsreserven gebildet.		
	Die notwendige Zielgrösse der Wertschwankungsreserven wird nach der sogenannten finanzökonomischen Methode ermittelt. Beim finanzökonomischen Verfahren wird aufgrund der Rendite-/Risikoeigenschaften der Anlagekategorien der Anlagestrategie die Wertschwankungsreserve ermittelt, welche mit hinreichender Sicherheit eine geforderte Minimalverzinsung der gebundenen Vorsorgekapitalien ermöglicht. Die Zielgrösse der Wertschwankungsreserve wird in Prozenten der Verpflichtungen ausgedrückt. Es wird ein Sicherheitsniveau von 99% über ein Jahr angestrebt.		
	Die Berechnungen von PPCmetrics vom 19.3.2010 haben ergeben, dass bei einem Sicherheitsniveau von 99 % zur Sicherstellung der Minimalrendite von 3,62 % basierend auf der aktuellen Anlagestrategie ein Bestand von 18,2 % der Verpflichtungen (Vorsorgekapital inkl. Technische Rückstellungen) in der Höhe von Fr. 125,962 Mio. (Vorjahr 15 % bzw. Fr. 122,647 Mio.) erforderlich ist. Entsprechend wurde ein Sollbestand von rund 22,925 Mio. Franken (Vorjahr 18,397 Mio. Franken) bestimmt. Die Zuweisung im Jahre 2009 beläuft sich auf Fr. 5,288 Mio. Franken. Im Bereich der Wertschwankungsreserve besteht ein Reservedefizit von 17,637 Mio. Franken. Die Risikofähigkeit ist deshalb als eingeschränkt zu betrachten.		
64	Erläuterung des Netto-Ergebnisses aus Vermögensanlage	2009	2008
	Netto-Ergebnis aus Vermögensanlage	<u>14'522'780.57</u>	<u>-15'685'100.91</u>
641	Verwaltungsaufwand der Vermögensanlagen (Konto 8.3891)	2009	2008
	ZKB	3.20	6.70
	Avadis, Immobilienfonds	30'935.44	73'906.13
	IAM	190'065.25	171'201.40
	Julius Bär, Custodian Service	40'256.00	
	Führung Wertschriftenbuchhaltung	<u>770.00</u>	<u>0.00</u>
	Total	<u>262'029.89</u>	<u>245'114.23</u>
642	Performance des Gesamtvermögens	2009	2008
	Summe aller Aktiven zu Beginn des Geschäftsjahrs	119'203'135.41	134'683'535.64
	Summe aller Aktiven am Ende des Geschäftsjahrs	<u>134'412'582.50</u>	<u>119'203'135.41</u>
	Durchschnittlicher Bestand der Aktiven (ungewichtet)	<u>126'807'858.96</u>	<u>126'943'335.53</u>
	Netto-Ergebnis aus Vermögensanlage	<u>14'522'780.57</u>	<u>-15'685'100.91</u>
	Performance berechnet auf dem Durchschnittsvermögen	<u>11.5%</u>	<u>-12.4%</u>

Die ausgewiesene Performance stimmt nicht mit der im Reporting der PPCmetrics ausgewiesenen Performance bzw. Rendite von 12,10 % überein. Im Reporting sind Wertveränderungen berücksichtigt. Die Performance von 11,50 % basiert gemäss Swiss GAAP FER 26 auf dem Durchschnittswert der Anlagen.

65 Erläuterung der Anlagen beim Arbeitgeber und der Arbeitgeber-Beitragsreserve

Anlagen beim Arbeitgeber (Forderungen gegenüber Stadt Dübendorf)	2009	2008
Kontokorrentguthaben	16'017'530.65	14'972'576.11
Darlehen	0.00	12'000'000.00
Zinsertrag auf dem Kontokorrentguthaben 2009 (1,94 %)	55'788.95	91'215.40
Zinsertrag auf dem Darlehen, 4,386% auf 12 Mio. Franken	526'320.00	1'315'800.00

Der Darlehensvertrag über 30 Mio. Franken, datiert vom 14.12.1999, lief Ende Dezember 2009 aus. Die letzte Tranche von von 12 Mio. Franken wurde per 31.12.2009 abgelöst.

Die Pensionskasse weist gegenüber der Stadt Dübendorf per 31.12.2009 ein Kontokorrentguthaben von 16,017 Mio. Franken aus. Dieser Betrag entspricht 11,95 % des Anlagevermögens von 134 Mio. Franken. Die Bestimmung gemäss Art. 57 Abs. 2 BVV2, wonach max. 5 % der Nettoaktiven (Nettovermögen) ungesichert beim Arbeitgeber angelegt sein dürfen, wird damit nicht eingehalten.

Arbeitgeber-Beitragsreserve	2009	2008
Glattwerk AG	1'156'822.05	828'809.55
Einlage (9. Februar 2009)	300'000.00	300'000.00
Rückbuchung Verzinsung 2008 wegen Minusperformance	-28'012.50	0.00
Verzinsung 2009 zu 1,250 %	17'453.90	28'012.50
Total	1'446'263.45	1'156'822.05

7 Erläuterung weiterer Positionen der Bilanz und der Betriebsrechnung

keine

8 Beschlüsse über Anpassung der Renten

Das Reglement der Pensionskasse sieht keine Anpassung der Renten an die Teuerung vor. Der Stadtrat diskutiert jeweils anlässlich der Erstellung des Voranschlages auch die Ausrichtung einer Teuerungszulage an die Rentner. Aufgrund der ausgewiesenen Unterdeckung hat im Jahre 2009 keine Diskussion über einen Teuerungsausgleich stattgefunden. Aus dem gleichen Grunde wurde in der Pensionskassenkommission die Diskussion für die Ausrichtung einer Einmalzulage an die Rentner ausgesetzt.

9 Auflagen der Aufsichtsbehörde (Amt für berufliche Vorsorge und Stiftungen des Kantons Zürich (BVS))

Auflagen gemäss Bericht vom 28. August 2009 zur Jahresrechnung 2008:

Das BVS hat festgestellt, dass keine konkreten Angaben zu den Zu- und Abgängen bei den Versicherten gemacht werden und verlangt, dass im Anhang der nächsten Jahresrechnung in einer tabellarischen Übersicht die Zusammensetzung der Versicherten nach Aktiven und Rentnern inkl. Vorjahreszahlen sowie den Zu- und Abgängen während des Berichtsjahres aufzuführen sind. Die Auflage des BVS ist umgesetzt.: Die Pensionskasse führt die erforderlichen Angaben erstmals im Anhang zur Jahresrechnung 2009 auf.

Das BVS macht darauf aufmerksam, dass das Teilliquidationsreglement auf Übereinstimmung mit den neueren Verordnungsbestimmungen zu überprüfen und soweit notwendig anzupassen ist. Per 1. Juni 2009 sind verschiedene Änderungen im BVV 2 in Kraft getreten.

Die Auflage des BVS ist erledigt: Die Pensionskasse hat das Teilliquidationsreglement überarbeitet und Ende Februar 2010 dem BVS zur Vorprüfung eingereicht. Mit Schreiben vom 4. Mai 2009 macht das BVS auf die Änderungen der Art. 27h Abs. 1 und 4 und Art. 27g Abs. 2 BVV2 per 1. Juni 2009 aufmerksam. Das Teilliquidationsreglement ist auf Übereinstimmung mit den neuen Verordnungsbestimmungen überprüft und dem BVS am 2. Mai 2010 zur Vorprüfung eingereicht worden.

Als unselbständige öffentlich-rechtliche Anstalt der Stadt Dübendorf ist von einer impliziten Staatsgarantie des Gemeinwesens zur Erbringung der Leistungen der Vorsorgeeinrichtung auszugehen. Art. 9.1 des Teilliquidationsreglements musste deshalb geändert werden. Die neue Reglementsbestimmung besagt, dass ein allfälliger versicherungstechnischer Fehlbetrag unter Einhaltung von Art. 19 FZG nicht von den individuellen Austrittsleistungen abgezogen wird.

10 Retrozessionen

Die anwendbaren gesetzlichen Vorschriften untersagen es, dass Organe oder Mitarbeitende der Pensionskasse der Stadt Dübendorf vorerwähnte Leistungen als Privatpersonen entgegennehmen.

Gemäss Zusatzvereinbarungen vom 11. Dezember bzw. 14. Dezember 2006 mit IAM und Avadis Vorsorge AG gelten die Regelungen von Retrozessionen bindend.

Der Vermögensverwalter darf Retrozessionen oder andere Gegenleistungen (Soft Dollars), die im Rahmen des Mandats abgeschlossen wurden, nicht entgegennehmen, resp. muss allfällig entgegengenommene Retrozessionen an die Pensionskasse weiterleiten.

Wo solche Leistungen üblich sind, sind diese Vergünstigungen oder Leistungen von Dritten, wie Retrozessionen oder Kommissionen, dem Kunden gegenüber vollständig offen zu legen, abzurechnen und ausschliesslich diesem gutzuschreiben.

Avadis und IAM haben am 22 Januar bzw. 11. März 2010 bestätigt, im Jahre 2009 keine Retrozessionen entgegengenommen zu haben. Entsprechend wurde die

11 Weitere Informationen mit Bezug auf die finanzielle Lage

11.1 Anlagen beim Arbeitgeber

Das Kontokorrentguthaben wurde Anfang 2010 um Fr. 12 Mio. abgebaut.

11.2 Teilliquidation

Keine

11.3 Kollektivaustritt

keine

11.4 Verpfändung von Aktiven

Keine

11.5 Solidarhaftung und Bürgschaften

keine

11.6 Laufende Rechtsverfahren

Keine

11.7 Besondere Geschäftsvorfälle und Vermögens-Transaktionen

Keine

11.8 Reglementsänderung

Ende 2009 wies die Pensionskasse einen Deckungsgrad von 96 % aus. Aufgrund der Reglementsbestimmungen war die Pensionskasse nicht in der Lage, kurzfristig auf eine negative Vermögensentwicklung zu reagieren. Zur Sicherstellung einer grösseren Flexibilität hat die Pensionskassenkommission am 20. August 2009 verschiedenen Reglementsänderungen zugestimmt. Neu hat die Pensionskassenkommission die Kompetenz, innert nützlicher Frist selber Sanierungsmassnahmen zu ergreifen ohne die Zustimmung beim Gemeinderat einzuholen. Die in Betracht kommenden Sanierungsmassnahmen sind einzeln im Reglement aufgeführt. Der Gemeinderat hat den Reglementsänderungen am 14. Dezember 2009 zugestimmt. Die Änderungen sind per 1. November 2009 in Kraft getreten.

11.9 Ereignisse nach dem Bilanzstichtag

Anfangs 2010 wurden aus der Kontokorrentforderung gegenüber der Stadt Dübendorf 12 Mio. Franken abgebaut und den Banken zur Vermögensanlage weitergeleitet.

Rechnung 2008	Konto		Rechnung 2009	
			Aufwand	Ertrag
		Liegenschaft Wangenstrasse 34		
65'655.35		Aufwand	66'482.00	
-65'655.35		Ertrag		66'482.00
	3010	Entschädigung für Hauswartung und Heizungsbedienung		
	3030	Sozialleistungen		
	3110	Anschaffung von Maschinen, Geräten und Einrichtungen		
	3120	Wasser, Energie	95.25	
	3130	Betriebs- und Verbrauchsmaterial	62.00	
8'806.10	3140	Baulicher Unterhalt	42'814.00	
	3150	Unterhalt von Maschinen, Geräten und Einrichtungen		
13'035.30	3180	Liegenschaftenverwaltung Verwaltungskostenbeitrag	9'315.75	
930.00	3181	Versicherungen, Abwassergebühr etc.	677.35	
	3182	Renovation Liegenschaft Sanierungskonzept		
	3184	Betreibungskosten	368.00	
1'206.10	3190	Übriger Sachaufwand	269.90	
41'677.85	3800	Übertrag in Betriebsrechnung (Immobilienenerfolg)	12'879.75	
-65'961.00	4230	Mietzinsenerträge		66'482.00
305.65	4360	Rückerstattungen Dritter		0.00
		Liegenschaft Wangenstrasse 38		
74'904.00		Aufwand	73'776.00	
-74'904.00		Ertrag		73'776.00
557.75	3010	Entschädigung für Hauswartung und Heizungsbedienung	0.00	
	3110	Anschaffung von Maschinen, Geräten und Einrichtungen		
501.30	3120	Wasser, Energie, Heizmaterial	0.00	
20.50	3130	Betriebs- und Verbrauchsmaterial	0.00	
24'012.50	3140	Baulicher Unterhalt	8'750.70	
	3150	Unterhalt von Maschinen, Geräten und Einrichtungen		
13'175.10	3180	Liegenschaftenverwaltung Verwaltungskostenbeitrag	10'019.10	
1'081.10	3181	Versicherungen, Abwassergebühr etc.	817.05	
	3182	Renovation Liegenschaft Sanierungskonzept		
254.20	3190	Übriger Sachaufwand	666.35	
35'301.55	3800	Übertrag in Betriebsrechnung (Immobilienenerfolg)	53'522.80	
-74'904.00	4230	Mietzinsenerträge		73'776.00
0.00	4360	Rückerstattungen Dritter		0.00
		Parkplatz bei Wangenstrasse 34 / 38		
16'338.70		Aufwand	13'228.10	
-16'338.70		Ertrag		13'228.10
0.00	3140	Baulicher Unterhalt	0.00	
356.15	3180	Dienstleistungen Dritter	1'000.00	
15'982.55	3800	Erlös Parkplätze Rechweg / Übertrag in Betriebsrechnung	12'228.10	
-16'338.70	4340	Gebührenerträge Parkplatz		13'228.10

Portfolio Anlagekategorie		Stadt	Übrige	ZKB	Avadis	IAM	Total	Anteil	Strategie	
		Dübendorf	Aktiven				31.12.2009	effektiv	01.07.2009	
		CHF	CHF	CHF	CHF	CHF	CHF	%	%	
Forderungen und aktive Rechnungsabgrenzungen (Debitoren, Verrechnungssteuer etc.)	DI	0	225'340	115	0	163'918	389'373	0.29%	---	
Liquidität / Geldmarkt CHF inkl. Kontokorrent Stadt Dübendorf	DI	16'017'531	0	60'362	0	1'391'083	17'468'976	13.00%	0% - 8%	
Aktien Schweiz	DI	0	0	0	4'003'297	5'894'854	9'898'151	7.36%	5% - 11%	
Aktien Welt	DI	0	0	0	5'822'940	10'892'903	16'715'843	12.44%	9% - 17%	
Aktien Welt (hedged)	DI				4'075'291		4'075'291	3.03%	2% - 4%	
Aktien Emerging Markets	DI	0	0	0	0	4'681'067	4'681'067	3.48%	1% - 5%	
Alternative Anlagen (hedged) *)	DI	0	0	0	1'315'817	0	1'315'817	0.98%	0% - 2%	
Obligationen CHF Inland und Ausland	DI		0	0	26'985'073	27'734'295	54'719'368	40.71%	43% - 61%	
<i>Davon Obligationen Schweiz CHF</i>	<i>DI</i>	<i>0</i>	<i>0</i>	<i>0</i>	<i>13'313'281</i>	<i>15'188'840</i>	<i>28'502'121</i>	<i>21.20%</i>		
<i>Davon Obligationen Ausland CHF</i>	<i>DI</i>	<i>0</i>	<i>0</i>	<i>0</i>	<i>13'671'792</i>	<i>12'545'455</i>	<i>26'217'247</i>	<i>19.51%</i>		
Anlagen beim Arbeitgeber (Darlehen)	Di	0	0	0			0	0.00%	0% - 20%	
Obligationen Welt	DI	0	0	0	0	2'405'827	2'405'827	1.79%	1% - 3%	
Obligationen Welt (hedged)	DI				2'979'769		2'979'769	2.22%	2% - 4%	
Immobilien-Kollektivanlagen (Fonds) CH	KO	0	5'000	0		16'318'750	16'323'750	12.14%	8% - 18%	
Immobilien-Kollektivanlagen (Fonds) Welt	KO	0	0	0	0	0	0	0.00%	0% - 4%	
Immobilien-Direktbesitz	DI	0	3'439'350	0	0	0	3'439'350	2.56%		
Total Engagements		16'017'531	3'669'690	60'477	45'182'187	69'482'697	0	134'412'582	100.00%	

DI kt-Anlagen
KO lagesfonds, Anlagestiftungen etc.)

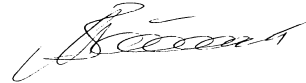
*) Der Avadis Hedge Fund of Funds ist breit diversifiziert und umfasst ständig 25 - 40 Single Hedge Funds in alle Hauptanlagestile des Hedge Fund Universums (Tactical Trading, Event Driven, Hedged Equity, Relative Value). Verwaltet wird der Hedge Fund von Goldman Sachs. Die von der Anlagestiftung Avadis gesetzten taktischen Bandbreiten der Stilallokation wurden per 31.12.2009 ausnahmslos eingehalten.

Die Richtigkeit und Vollständigkeit der vorstehenden Jahresrechnung 2009 bestätigen:

Dübendorf, 25. März 2010

Pensionskasse der Stadt Dübendorf

Der Präsident:



Martin Bäumle

Der Sekretär:



Werner Schai